

2022年8月25日

各位

不動産投資信託証券発行者名

大江戸温泉リゾート投資法人

代表者名 執行役員

今西 文則

(コード番号:3472)

資産運用会社名

大江戸温泉アセットマネジメント株式会社

代表者名 代表取締役社長

今西 文則

問合せ先 財務部長

本多 智裕

(TEL. 03-6262-5456)

### 2022年7月度の月次開示に関するお知らせ

大江戸温泉リゾート投資法人（以下「本投資法人」といいます。）は、2022年7月度における保有施設の運営状況につき、下記のとおりお知らせいたします。

#### 記

#### 1. 保有施設における宿泊部門の客室稼働率、ADR、RevPAR 及び売上高

##### (1) 施設全体

項目	2022年 7月 (A)	前年同月 (B)	差額 (A-B)	増減率	2022年11月期 (2022年6月1日から2022年11月30日)			
					期中累計 (C)	前年11月期 累計 (D)	差額 (C-D)	増減率
客室稼働率 (%)	65.5	47.0	+18.5	+39.4%	64.7	39.5	+25.2	+63.8%
ADR (円)	32,627	28,723	+3,904	+13.6%	29,142	25,182	+3,960	+15.7%
RevPAR (円)	21,370	13,499	+7,871	+58.3%	18,854	9,946	+8,908	+89.6%
売上高 (百万円)	990	672	+317	+47.2%	1,745	978	+767	+78.4%

※2022年1月13日に大江戸温泉物語 長崎ホテル清風を売却しましたので2022年7月の数値には含まれておりませんが、前年同月・前年11月期累計数値には含まれております。

##### (2) 施設毎

施設名	項目	2022年 7月 (A)	前年同月 (B)	差額 (A-B)	増減率	2022年11月期 (2022年6月1日から2022年11月30日)			
						期中累計 (C)	前年11月期 累計 (D)	差額 (C-D)	増減率
大江戸温泉物語 レオマリゾート (ホテルレオマの森)	客室稼働率 (%)	63.7	37.7	+26.0	+69.0%	57.6	24.9	+32.7	+131.3%
	ADR (円)	39,163	38,685	+478	+1.2%	33,114	35,421	△2,307	△6.5%
	RevPAR (円)	24,946	14,584	+10,362	+71.1%	19,073	8,819	+10,254	+116.3%
	売上高 (百万円)	221	129	+91	+70.6%	348	156	+192	+123.3%
大江戸温泉物語 伊勢志摩	客室稼働率 (%)	74.9	67.5	+7.4	+11.0%	78.7	59.9	+18.8	+31.4%
	ADR (円)	34,066	29,601	+4,465	+15.1%	30,465	25,254	+5,211	+20.6%
	RevPAR (円)	25,515	19,980	+5,535	+27.7%	23,975	15,127	+8,848	+58.5%
	売上高 (百万円)	74	57	+16	+28.3%	138	87	+51	+59.0%
伊東 ホテルニュー岡部	客室稼働率 (%)	63.4	40.9	+22.5	+55.0%	59.8	42.9	+16.9	+39.4%
	ADR (円)	32,243	26,229	+6,014	+22.9%	28,868	21,960	+6,908	+31.5%
	RevPAR (円)	20,442	10,727	+9,715	+90.6%	17,263	9,420	+7,843	+83.3%
	売上高 (百万円)	75	40	+34	+87.0%	126	69	+57	+81.5%

施設名	項目	2022年 7月 (A)	前年同月 (B)	差額 (A-B)	増減率	2022年11月期 (2022年6月1日から2022年11月30日)			
						期中累計 (C)	前年11月期 累計 (D)	差額 (C-D)	増減率
大江戸温泉物語 あたま	客室稼働率 (%)	73.3	49.2	+24.1	+49.0%	76.6	55.3	+21.3	+38.5%
	ADR (円)	34,088	25,776	+8,312	+32.2%	30,011	22,384	+7,627	+34.1%
	RevPAR (円)	24,986	12,681	+12,305	+97.0%	22,988	12,378	+10,610	+85.7%
	売上高 (百万円)	65	33	+31	+95.0%	120	65	+54	+84.1%
大江戸温泉物語 土肥マリンホテル	客室稼働率 (%)	64.1	54.8	+9.3	+17.0%	61.6	49.8	+11.8	+23.7%
	ADR (円)	38,966	32,146	+6,820	+21.2%	32,072	25,447	+6,625	+26.0%
	RevPAR (円)	24,977	17,616	+7,361	+41.8%	19,756	12,672	+7,084	+55.9%
	売上高 (百万円)	53	38	+15	+40.5%	84	54	+30	+55.4%
大江戸温泉物語 あわら	客室稼働率 (%)	69.0	54.2	+14.8	+27.3%	62.3	45.8	+16.5	+36.0%
	ADR (円)	32,189	28,342	+3,847	+13.6%	28,117	24,965	+3,152	+12.6%
	RevPAR (円)	22,210	15,361	+6,849	+44.6%	17,516	11,433	+6,083	+53.2%
	売上高 (百万円)	71	50	+21	+43.6%	112	74	+38	+52.0%
大江戸温泉物語 かもしか荘	客室稼働率 (%)	77.6	52.1	+25.5	+48.9%	76.3	46.3	+30.0	+64.8%
	ADR (円)	29,248	25,730	+3,518	+13.7%	27,487	23,118	+4,369	+18.9%
	RevPAR (円)	22,696	13,405	+9,291	+69.3%	20,972	10,703	+10,269	+95.9%
	売上高 (百万円)	47	27	+19	+72.3%	85	43	+42	+99.3%
大江戸温泉物語 伊香保	客室稼働率 (%)	77.8	70.6	+7.2	+10.2%	79.1	69.4	+9.7	+14.0%
	ADR (円)	31,195	24,605	+6,590	+26.8%	30,289	22,438	+7,851	+35.0%
	RevPAR (円)	24,269	17,371	+6,898	+39.7%	23,958	15,571	+8,387	+53.9%
	売上高 (百万円)	34	24	+10	+42.9%	67	42	+24	+57.1%
大江戸温泉物語 君津の森	客室稼働率 (%)	75.2	73.7	+1.5	+2.0%	74.1	68.5	+5.6	+8.2%
	ADR (円)	28,833	24,555	+4,278	+17.4%	27,049	22,084	+4,965	+22.5%
	RevPAR (円)	21,682	18,097	+3,585	+19.8%	20,043	15,127	+4,916	+32.5%
	売上高 (百万円)	35	28	+6	+21.7%	65	48	+16	+34.4%
大江戸温泉物語 幸雲閣	客室稼働率 (%)	31.8	37.6	△5.8	△15.4%	37.0	28.2	+8.8	+31.2%
	ADR (円)	26,945	21,443	+5,502	+25.7%	25,636	20,593	+5,043	+24.5%
	RevPAR (円)	8,568	8,062	+506	+6.3%	9,485	5,807	+3,678	+63.3%
	売上高 (百万円)	34	30	+3	+11.1%	75	44	+31	+71.0%
鬼怒川観光ホテル	客室稼働率 (%)	67.7	32.6	+35.1	+107.7%	66.3	24.2	+42.1	+174.0%
	ADR (円)	28,107	26,436	+1,671	+6.3%	26,310	24,902	+1,408	+5.7%
	RevPAR (円)	19,028	8,618	+10,410	+120.8%	17,443	6,026	+11,417	+189.5%
	売上高 (百万円)	113	52	+61	+117.4%	205	72	+133	+183.6%
大江戸温泉物語 きのさき	客室稼働率 (%)	73.3	58.6	+14.7	+25.1%	72.5	39.2	+33.3	+84.9%
	ADR (円)	33,915	31,084	+2,831	+9.1%	30,737	29,056	+1,681	+5.8%
	RevPAR (円)	24,859	18,215	+6,644	+36.5%	22,284	11,389	+10,895	+95.7%
	売上高 (百万円)	89	65	+23	+35.6%	158	80	+78	+97.4%
大江戸温泉物語 東山 グラントホテル	客室稼働率 (%)	66.4	44.2	+22.2	+50.2%	73.4	44.2	+29.2	+66.1%
	ADR (円)	27,469	24,030	+3,439	+14.3%	26,180	21,566	+4,614	+21.4%
	RevPAR (円)	18,239	10,621	+7,618	+71.7%	19,216	9,532	+9,684	+101.6%
	売上高 (百万円)	75	43	+32	+74.3%	155	75	+79	+105.5%

(注1) 本投資法人の第12期(2022年11月期)の営業期間は、2022年6月1日から2022年11月30日までとし、本プレスリリースでは2022年7月31日までを集計対象としています。また、前年11月期は、2021年6月1日から2021年11月30日までとし、本プレスリリースでは2021年7月31日までを集計対象としています。以下同じです。

(注2) 上記各数値は賃借人から取得した情報を原則としてそのまま記載していますが、一部については、賃借人から取得した情報に基づき、大江戸温泉アセットマネジメント株式会社にて集計しています。上記各数値については、本投資法人が採用する会計その他の基準とは異なる基準により集計されている可能性があり、また、監査等の手続きを経ているものでもないことから、正確性・完全性を保証できるものではありません。また、上記各数値は、今後提出する有価証券報告書等を含む資料に記載される数値と一致しない場合があります。

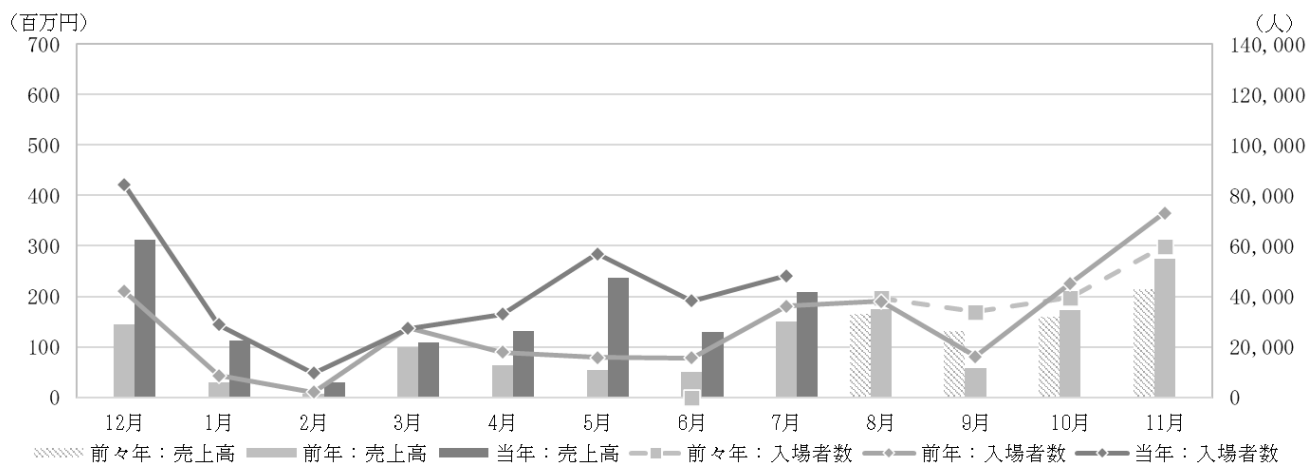
(注3) 「客室稼働率」は、以下の計算式により求められる数値について、小数第2位を四捨五入して記載しています。  
客室稼働率=対象期間中の販売客室数÷対象期間中の販売可能客室数×100 (%)  
但し、対象期間中の販売可能客室数には、改修工事等で販売停止中の客室数も含まれます。

- (注4) 「ADR」とは、平均客室販売単価 (Average Daily Rate) をいい、一定期間の宿泊売上高合計を同期間の販売客室数 (稼働した延べ客室数) 合計で除した値について、単位未満を切捨てて記載しています。
- (注5) 「RevPAR」とは、1日当たり販売可能客室数当たり宿泊売上高合計 (Revenue Per Available Room) をいい、一定期間の宿泊売上高合計を同期間の販売可能客室数合計で除した値について、単位未満を切捨てて記載しています。なお、ADRと客室稼働率の積にて計算される数値と同値となります。
- (注6) 「売上高」とは、賃借人が旅行宿泊施設運営事業及びその付帯事業により得た収入のことをいい、百万円未満を切捨てて記載しています。
- (注7) 伊東ホテルニュー岡部は、保有資産ではない駿河亭を含めた運営実績を記載しています。
- (注8) 大江戸温泉物語 幸雲閣は、保有資産ではない別館を含めた運営実績を記載しています。

## 2. 大江戸温泉物語 レオマリゾート (ニューレオマワールド) の入場者数、売上高

項目	2022年 7月 (A)	前年同月 (B)	差額 (A-B)	増減率	2022年11月期 (2022年6月1日から2022年11月30日)			
					期中累計 (C)	前年11月 期累計 (D)	差額 (C-D)	増減率
入場者数 (人)	48,142	36,124	+12,018	+33.3%	86,304	51,760	+34,544	+66.7%
売上高 (百万円)	209	151	+58	+38.4%	339	201	+137	+68.4%

<参考：大江戸温泉物語 レオマリゾート (ニューレオマワールド) の入場者数・売上高の月間推移>



- (注1) 「入場者数」とは、当該期間中に「ニューレオマワールド」を利用した延べ人数をいいます。
- (注2) 上記各数値は賃借人から取得した情報を原則としてそのまま記載していますが、一部については、賃借人から取得した情報に基づき、大江戸温泉アセットマネジメント株式会社にて集計しています。上記各数値については、本投資法人が採用する会計その他の基準とは異なる基準により集計されている可能性があり、また、監査等の手続きを経ているものでもないことから、正確性・完全性を保証できるものではありません。また、上記各数値は今後提出する有価証券報告書等を含む資料に記載される数値と一致しない場合があります。

## 3. 特記事項

- ・新型コロナウイルス感染症 (COVID-19) (以下「同感染症」といいます。) 新規感染者数の急激な増加の影響は受けておりますが、各県独自のキャンペーンの延長や、夏休みのレジャー需要等により、稼働率・売上高の回復がみられました。
- ・大江戸温泉物語 幸雲閣は、前年は割引販売を行いました。今年は割引販売をしなかったことにより、前年に比べ稼働率は低下しましたが、客室単価が上昇し売上は前年を上回りました。
- ・なお、本投資法人の業績予想については、2022年7月20日付公表の「2022年5月期決算短信 (REIT)」をご参照下さい。

以上

※本投資法人のホームページアドレス：<https://oom-reit.com/>