

各位

不動産投資信託証券発行者名  
 大江戸温泉リート投資法人  
 代表者名 執行役員 今西 文則  
 (コード番号:3472)

資産運用会社名  
 大江戸温泉アセットマネジメント株式会社  
 代表者名 代表取締役社長 今西 文則  
 問合せ先 財務部長 本多 智裕  
 (TEL. 03-6262-5200)

### 2018年7月度の月次開示に関するお知らせ

大江戸温泉リート投資法人(以下「本投資法人」といいます。)は、2018年7月度における保有施設の運営状況につき、下記のとおりお知らせいたします。

#### 記

#### 1. 保有施設における宿泊部門の客室稼働率、ADR、RevPAR及び売上高

##### (1) 施設全体

項目	2018年 7月 (A)	前年同月 (B)	差額 (A-B)	増減率	2018年11月期(7月までの累計) (2018年6月1日から2018年11月30日)			
					期中累計 (C)	前年11月期 累計 (D)	差額 (C-D)	増減率
客室稼働率(%)	82.5	89.7	△7.2	△8.0%	82.1%	87.2%	△5.1	△5.8%
ADR(円)	29,397	29,328	+69	+0.2%	28,108	27,615	+493	+1.8%
RevPAR(円)	24,252	26,307	△2,055	△7.8%	23,076	24,080	△1,004	△4.2%
売上高(百万円)	1,305	1,402	△96	△6.9%	2,496	2,571	△75	△2.9%

##### (2) 施設毎

施設名	項目	2018年 7月 (A)	前年同月 (B)	差額 (A-B)	増減率	2018年11月期(7月までの累計) (2018年6月1日から2018年11月30日)			
						期中累計 (C)	前年11月期 累計 (D)	差額 (C-D)	増減率
大江戸温泉物語 レオマリゾート (ホテルレオマの森)	客室稼働率(%)	76.6	85.1	△8.5	△10.0%	74.3%	80.2%	△5.9	△7.4%
	ADR(円)	31,356	31,783	△427	△1.3%	28,006	27,760	+246	+0.9%
	RevPAR(円)	24,018	27,047	△3,029	△11.2%	20,808	22,263	△1,455	△6.5%
	売上高(百万円)	232	257	△24	△9.7%	417	434	△16	△3.8%
大江戸温泉物語 伊勢志摩	客室稼働率(%)	93.2	93.0	+0.2	+0.2%	90.8%	90.5%	+0.3	+0.3%
	ADR(円)	32,622	34,118	△1,496	△4.4%	31,231	32,248	△1,017	△3.2%
	RevPAR(円)	30,403	31,729	△1,326	△4.2%	28,357	29,184	△827	△2.8%
	売上高(百万円)	92	96	△3	△3.2%	172	177	△4	△2.5%
伊東 ホテルニュー岡部	客室稼働率(%)	84.0	89.9	△5.9	△6.6%	79.6%	83.2%	△3.6	△4.3%
	ADR(円)	29,320	27,694	+1,626	+5.9%	27,803	26,686	+1,117	+4.2%
	RevPAR(円)	24,628	24,896	△268	△1.1%	22,131	22,202	△71	△0.3%
	売上高(百万円)	97	100	△2	△2.2%	177	178	△0	△0.5%
大江戸温泉物語 あたま	客室稼働率(%)	96.1	93.9	+2.2	+2.3%	96.5%	94.5%	+2.0	+2.1%
	ADR(円)	31,410	33,536	△2,126	△6.3%	29,997	31,339	△1,342	△4.3%
	RevPAR(円)	30,185	31,490	△1,305	△4.1%	28,947	29,615	△668	△2.3%
	売上高(百万円)	84	86	△2	△2.4%	159	160	△1	△0.9%

施設名	項目	2018年 7月 (A)	前年同月 (B)	差額 (A-B)	増減率	2018年11月期(7月までの累計) (2018年6月1日から2018年11月30日)			
						期中累計 (C)	前年11月期 累計 (D)	差額 (C-D)	増減率
大江戸温泉物語 土肥マリンホテル	客室稼働率 (%)	87.3	85.8	+1.5	+1.7%	77.8%	82.0%	△4.2	△5.1%
	ADR (円)	31,305	32,386	△1,081	△3.3%	28,239	28,278	△39	△0.1%
	RevPAR (円)	27,329	27,787	△458	△1.6%	21,969	23,187	△1,218	△5.3%
	売上高 (百万円)	60	61	△1	△2.1%	96	103	△6	△5.9%
大江戸温泉物語 あわら	客室稼働率 (%)	86.2	88.5	△2.3	△2.6%	84.5%	84.0%	+0.5	+0.6%
	ADR (円)	30,369	30,427	△58	△0.2%	28,206	28,103	+103	+0.4%
	RevPAR (円)	26,178	26,927	△749	△2.8%	23,834	23,606	+228	+1.0%
	売上高 (百万円)	96	98	△2	△2.1%	177	174	+3	+2.0%
大江戸温泉物語 かもしか荘	客室稼働率 (%)	93.8	96.8	△3.0	△3.1%	89.9%	89.2%	+0.7	+0.8%
	ADR (円)	25,478	24,951	+527	+2.1%	24,840	25,063	△223	△0.9%
	RevPAR (円)	23,898	24,152	△254	△1.1%	22,331	22,356	△25	△0.1%
	売上高 (百万円)	53	52	+0	+0.8%	98	96	+1	+1.5%
大江戸温泉物語 伊香保	客室稼働率 (%)	91.1	96.9	△5.8	△6.0%	94.4%	96.8%	△2.4	△2.5%
	ADR (円)	28,742	28,891	△149	△0.5%	27,782	27,576	+206	+0.7%
	RevPAR (円)	26,183	27,995	△1,812	△6.5%	26,226	26,693	△467	△1.7%
	売上高 (百万円)	37	39	△2	△6.3%	73	74	△0	△0.9%
大江戸温泉物語 君津の森	客室稼働率 (%)	88.4	96.1	△7.7	△8.0%	89.6%	93.0%	△3.4	△3.7%
	ADR (円)	26,083	25,984	+99	+0.4%	24,854	24,650	+204	+0.8%
	RevPAR (円)	23,057	24,970	△1,913	△7.7%	22,269	22,924	△655	△2.9%
	売上高 (百万円)	43	47	△4	△8.9%	82	85	△3	△3.9%
大江戸温泉物語 長崎ホテル清風	客室稼働率 (%)	81.0	100.0	△19.0	△19.0%	84.0%	100.0%	△16.0	△16.0%
	ADR (円)	31,524	28,660	+2,864	+10.0%	31,935	29,656	+2,279	+7.7%
	RevPAR (円)	25,534	28,660	△3,126	△10.9%	26,825	29,656	△2,831	△9.5%
	売上高 (百万円)	91	103	△11	△11.5%	189	213	△23	△11.2%
大江戸温泉物語 幸雲閣	客室稼働率 (%)	74.5	89.1	△14.6	△16.4%	76.3%	90.5%	△14.2	△15.7%
	ADR (円)	22,863	23,869	△1,006	△4.2%	23,400	23,373	+27	+0.1%
	RevPAR (円)	17,032	21,267	△4,235	△19.9%	17,854	21,152	△3,298	△15.6%
	売上高 (百万円)	68	78	△9	△12.0%	141	155	△14	△9.4%
鬼怒川観光ホテル	客室稼働率 (%)	77.5	89.2	△11.7	△13.1%	80.3%	88.2%	△7.9	△9.0%
	ADR (円)	30,232	29,279	+953	+3.3%	29,442	27,637	+1,805	+6.5%
	RevPAR (円)	23,429	26,116	△2,687	△10.3%	23,641	24,375	△734	△3.0%
	売上高 (百万円)	163	179	△16	△9.2%	338	340	△2	△0.6%
大江戸温泉物語 きのさき	客室稼働率 (%)	81.6	91.0	△9.4	△10.3%	82.3%	85.4%	△3.1	△3.6%
	ADR (円)	28,842	29,321	△479	△1.6%	27,431	27,212	+219	+0.8%
	RevPAR (円)	23,535	26,682	△3,147	△11.8%	22,575	23,239	△664	△2.9%
	売上高 (百万円)	90	102	△12	△12.2%	173	179	△5	△3.2%
大江戸温泉物語 東山 グランドホテル	客室稼働率 (%)	77.1	80.1	△3.0	△3.7%	80.7%	83.7%	△3.0	△3.6%
	ADR (円)	26,389	26,094	+295	+1.1%	27,062	25,894	+1,168	+4.5%
	RevPAR (円)	20,345	20,901	△556	△2.7%	21,839	21,673	+166	+0.8%
	売上高 (百万円)	93	97	△3	△3.9%	199	199	△0	△0.3%

(注1) 本投資法人の第5期(2018年11月期)の営業期間は、2018年6月1日から2018年11月30日までとし、本プレスリリースでは2018年7月31日までを集計対象としています。また、前年11月期は、2017年6月1日から2017年11月30日までとし、本プレスリリースでは2017年7月31日までを集計対象としています。以下同じです。

(注2) 上記各数値は賃借人から取得した情報を原則としてそのまま記載していますが、一部については、賃借人から取得した情報に基づき、大江戸温泉アセットマネジメント株式会社にて集計しています。上記各数値については、本投資法人が採用する会計その他の基準とは異なる基準により集計されている可能性があり、また、監査等の手続きを経ているものでもないことから、正確性・完全性を保証できるものではありません。また、上記各数値は、今後提出する有価証券報告書等を含む資料に記載される数値と一致しない場合があります。

(注3) 「客室稼働率」は、以下の計算式により求められる数値について、小数第2位を四捨五入して記載しています。  
客室稼働率=対象期間中の販売客室数÷対象期間中の販売可能客室数×100 (%)  
但し、対象期間中の販売可能客室数には、改修工事等で販売停止中の客室数も含まれます。

(注4) 「ADR」とは、平均客室販売単価(Average Daily Rate)をいい、一定期間の宿泊売上高合計を同期間の販売客室

数（稼働した延べ客室数）合計で除した値について、単位未満を切捨てて記載しています。

(注5) 「RevPAR」とは、1日当たり販売可能客室数当たり宿泊売上高合計（Revenue Per Available Room）をいい、一定期間の宿泊売上高合計を同期間の販売可能客室数合計で除した値について、単位未満を切捨てて記載しています。なお、ADRと客室稼働率の積にて計算される数値と同値となります。

(注6) 「売上高」とは、賃借人が旅行宿泊施設運営事業及びその付帯事業により得た収入のことをいい、百万円未満を切捨てて記載しています。

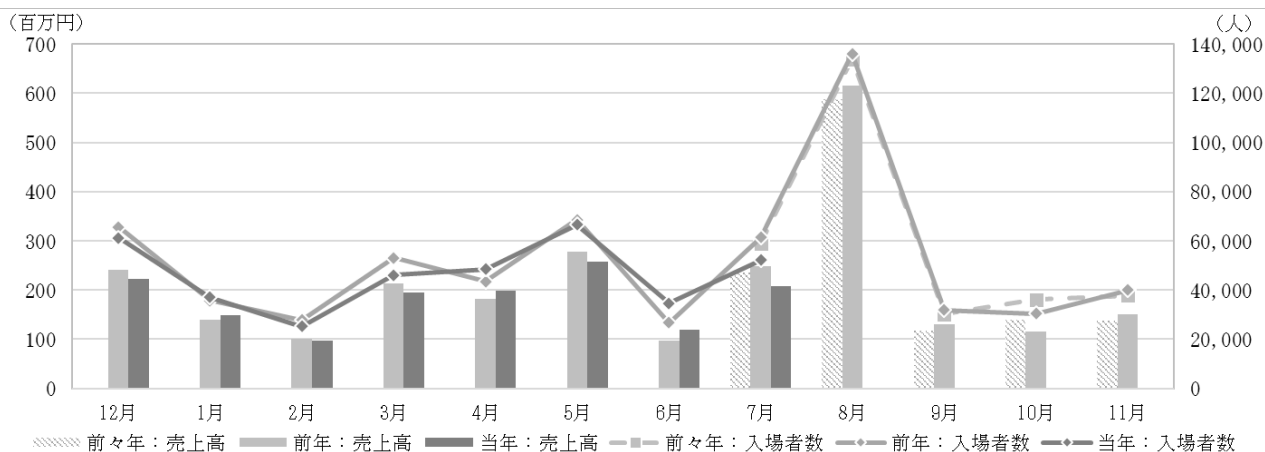
(注7) 伊東ホテルニュー岡部は、保有資産ではない駿河亭を含めた運営実績を記載しています。

(注8) 大江戸温泉物語 幸雲閣は、2018年3月17日より営業を開始した別館（保有資産対象外）を含めた運営実績を記載しています。

## 2. 大江戸温泉物語 レオマリゾート（ニューレオマワールド）の入場者数、売上高

項目	2018年 7月 (A)	前年同月 (B)	差額 (A-B)	増減率	2018年11月期（7月までの累計） (2018年6月1日から2018年11月30日)			
					期中累計 (C)	前年11月期 累計 (D)	差額 (C-D)	増減率
入場者数（人）	52,169	61,424	△9,255	△15.1%	86,794	88,103	△1,309	△1.5%
売上高（百万円）	208	248	△39	△16.0%	329	345	△16	△4.8%

### <参考：大江戸温泉物語 レオリゾート（ニューレオマワールド）の入場者数・売上高の月間推移>



(注1) 「入場者数」とは、当該期間中に「ニューレオマワールド」を利用した延べ人数をいいます。

(注2) 上記各数値は賃借人から取得した情報を原則としてそのまま記載していますが、一部については、賃借人から取得した情報に基づき、大江戸温泉アセットマネジメント株式会社にて集計しています。上記各数値については、本投資法人が採用する会計その他の基準とは異なる基準により集計されている可能性があり、また、監査等の手続きを経ているものでもないことから、正確性・完全性を保証できるものではありません。また、上記各数値は、今後提出する有価証券報告書等を含む資料に記載される数値と一致しない場合があります。

## 3. 特記事項

- 大江戸温泉物語 レオマリゾート（ホテルレオマの森）は、7月上旬の西日本豪雨及び下旬の台風12号の影響でキャンセルが発生し宿泊者数、売上が減少したとテナントより報告を受けています。
- 大江戸温泉物語 長崎ホテル清風は、前年リニューアルオープンをしており2017年9月まで100%稼働が続きました。
- 大江戸温泉物語 幸雲閣は、宿泊単価は前年比で向上しましたが、十分な稼働を確保することができず、結果的にADR、RevPARが減少したとの説明をテナントより報告を受けています。
- 鬼怒川観光ホテルは、ADRが前年比で向上しましたが、十分な稼働を確保することができず、結果的にRevPARが減少したとの説明をテナントより報告を受けています。
- 大江戸温泉物語 きさきは、7月上旬の西日本豪雨の影響で多くのキャンセルが発生し宿泊者数、売上が減少したとテナントより報告を受けています。
- 大江戸温泉物語 レオマリゾート（ニューレオマワールド）は、7月上旬の西日本豪雨及び下旬の台風12号の影響で入場者数、売上が減少したとテナントより報告を受けています。

以上

※本投資法人のホームページアドレス：<https://oom-reit.com/>