

2020年10月23日

各位

不動産投資信託証券発行者名

大江戸温泉リゾート投資法人

代表者名 執行役員

今西 文則

(コード番号:3472)

資産運用会社名

大江戸温泉アセットマネジメント株式会社

代表者名 代表取締役社長

今西 文則

問合せ先 企画管理部長

伊藤 真也

(TEL. 03-6262-5200)

2020年9月度の月次開示に関するお知らせ

大江戸温泉リゾート投資法人（以下「本投資法人」といいます。）は、2020年9月度における保有施設の運営状況につき、下記のとおりお知らせいたします。

記

1. 保有施設における宿泊部門の客室稼働率、ADR、RevPAR及び売上高

(1) 施設全体

項目	2020年9月(A)	前年同月(B)	差額(A-B)	増減率	2020年11月期(9月までの累計) (2020年6月1日から2020年11月30日)			
					期中累計(C)	前年11月期累計(D)	差額(C-D)	増減率
客室稼働率(%)	54.4	87.6	△33.2	△37.9%	38.1	89.8	△51.7	△57.6%
ADR(円)	27,475	26,629	+846	+3.2%	30,808	30,865	△57	△0.2%
RevPAR(円)	14,946	23,327	△8,381	△35.9%	11,737	27,716	△15,979	57.7%
売上高(百万円)	721	1,217	△495	△40.7%	2,269	5,849	△3,579	△61.2%

(2) 施設毎

施設名	項目	2020年9月(A)	前年同月(B)	差額(A-B)	増減率	2020年11月期(9月までの累計) (2020年6月1日から2020年11月30日)			
						期中累計(C)	前年11月期累計(D)	差額(C-D)	増減率
大江戸温泉物語 レオマリゾート (ホテルレオマの森)	客室稼働率(%)	51.5	87.1	△35.6	△40.9%	32.7	88.1	△55.4	△62.9%
	ADR(円)	33,262	26,722	+6,540	+24.5%	40,631	34,815	+5,816	+16.7%
	RevPAR(円)	17,129	23,274	△6,145	△26.4%	13,286	30,672	△17,386	△56.7%
	売上高(百万円)	145	219	△73	△33.7%	445	1,172	△727	△62.0%
大江戸温泉物語 伊勢志摩	客室稼働率(%)	64.4	99.4	△35.0	△35.2%	54.3	94.0	△39.7	△42.2%
	ADR(円)	28,905	30,607	△1,702	△5.6%	30,861	34,716	△3,855	△11.1%
	RevPAR(円)	18,614	30,423	△11,809	△38.8%	16,757	32,633	△15,876	△48.7%
	売上高(百万円)	52	93	△41	△43.9%	193	393	△199	△50.8%
伊東 ホテルニュー岡部	客室稼働率(%)	58.1	95.6	△37.5	△39.2%	35.1	94.8	△59.7	△63.0%
	ADR(円)	23,627	24,201	△574	△2.4%	27,452	29,910	△2,458	△8.2%
	RevPAR(円)	13,727	23,136	△9,409	△40.7%	9,635	28,354	△18,719	△66.0%
	売上高(百万円)	49	87	△38	△43.9%	139	431	△292	△67.7%
大江戸温泉物語 あたみ	客室稼働率(%)	66.1	96.7	△30.6	△31.6%	49.8	97.2	△47.4	△48.8%
	ADR(円)	28,450	30,371	△1,921	△6.3%	31,610	35,388	△3,778	△10.7%
	RevPAR(円)	18,805	29,368	△10,563	△36.0%	15,741	34,397	△18,656	△54.2%
	売上高(百万円)	48	80	△32	△40.1%	159	378	△218	△57.7%

施設名	項目	2020年 9月 (A)	前年同月 (B)	差額 (A-B)	増減率	2020年11月期(9月までの累計) (2020年6月1日から2020年11月30日)			
						期中累計 (C)	前年11月期 累計 (D)	差額 (C-D)	増減率
大江戸温泉物語 土肥マリンホテル	客室稼働率 (%)	54.5	91.7	△37.2	△40.6%	42.6	91.2	△48.6	△53.3%
	ADR (円)	27,502	22,829	+4,673	+20.5%	34,106	31,873	+2,233	+7.0%
	RevPAR (円)	14,988	20,934	△5,946	△28.4%	14,529	29,068	△14,539	△50.0%
	売上高 (百万円)	31	45	△13	△30.6%	122	253	△130	△51.6%
大江戸温泉物語 あわら	客室稼働率 (%)	41.4	83.5	△42.1	△50.4%	31.0	86.8	△55.8	△64.3%
	ADR (円)	24,362	25,999	△1,637	△6.3%	28,430	31,094	△2,664	△8.6%
	RevPAR (円)	10,085	21,709	△11,624	△53.5%	8,813	26,989	△18,176	△67.3%
	売上高 (百万円)	31	78	△46	△59.4%	111	385	△274	△71.2%
大江戸温泉物語 かもしか荘	客室稼働率 (%)	45.1	75.9	△30.8	△40.6%	30.0	86.6	△56.6	△65.4%
	ADR (円)	24,716	24,886	△170	△0.7%	27,606	27,648	△42	△0.2%
	RevPAR (円)	11,146	18,888	△7,742	△41.0%	8,281	23,943	△15,662	△65.4%
	売上高 (百万円)	22	40	△17	△43.6%	67	206	△138	△67.3%
大江戸温泉物語 伊香保	客室稼働率 (%)	69.2	99.6	△30.4	△30.5%	57.0	99.7	△42.7	△42.8%
	ADR (円)	27,644	27,971	△327	△1.2%	27,149	31,663	△4,514	△14.3%
	RevPAR (円)	19,129	27,859	△8,730	△31.3%	15,474	31,568	△16,094	△51.0%
	売上高 (百万円)	25	38	△12	△33.3%	82	176	△93	△53.1%
大江戸温泉物語 君津の森	客室稼働率 (%)	68.5	22.8	+45.7	+200.4%	52.2	76.2	△24.0	△31.5%
	ADR (円)	24,943	23,231	+1,712	+7.4%	28,860	28,062	+798	+2.8%
	RevPAR (円)	17,085	5,296	+11,789	+222.6%	15,064	21,383	△6,319	△29.6%
	売上高 (百万円)	26	9	+17	+176.8%	84	156	△71	△45.8%
大江戸温泉物語 長崎ホテル清風	客室稼働率 (%)	61.9	93.1	△31.2	△33.5%	49.7	93.9	△44.2	△47.1%
	ADR (円)	28,152	29,200	△1,048	△3.6%	28,782	30,765	△1,983	△6.4%
	RevPAR (円)	17,426	27,185	△9,759	△35.9%	14,304	28,888	△14,584	△50.5%
	売上高 (百万円)	57	92	△35	△38.3%	190	402	△211	△52.6%
大江戸温泉物語 幸雲閣	客室稼働率 (%)	44.1	76.8	△32.7	△42.6%	28.8	81.0	△52.2	△64.4%
	ADR (円)	21,423	22,699	△1,276	△5.6%	22,668	23,426	△758	△3.2%
	RevPAR (円)	9,447	17,432	△7,985	△45.8%	6,528	18,975	△12,447	△65.6%
	売上高 (百万円)	36	69	△32	△47.5%	101	307	△205	△66.9%
鬼怒川観光ホテル	客室稼働率 (%)	48.8	89.4	△40.6	△45.4%	26.8	88.5	△61.7	△69.7%
	ADR (円)	26,517	27,415	△898	△3.3%	28,028	29,869	△1,841	△6.2%
	RevPAR (円)	12,940	24,509	△11,569	△47.2%	7,511	26,434	△18,923	△71.6%
	売上高 (百万円)	75	163	△88	△53.8%	177	703	△525	△74.7%
大江戸温泉物語 きのさき	客室稼働率 (%)	62.4	99.5	△37.1	△37.3%	49.5	97.6	△48.1	△49.3%
	ADR (円)	29,817	26,573	+3,244	+12.2%	32,560	30,755	+1,805	+5.9%
	RevPAR (円)	18,605	26,440	△7,835	△29.6%	16,117	30,016	△13,899	△46.3%
	売上高 (百万円)	65	99	△33	△33.8%	225	453	△228	△50.2%
大江戸温泉物語 東山 グランドホテル	客室稼働率 (%)	52.6	86.1	△33.5	△38.9%	35.3	86.5	△51.2	△59.2%
	ADR (円)	25,317	26,221	△904	△3.4%	28,443	27,499	+944	+3.4%
	RevPAR (円)	13,316	22,576	△9,260	△41.0%	10,040	23,786	△13,746	△57.8%
	売上高 (百万円)	53	99	△46	△46.4%	165	426	△261	△61.2%

(注1) 本投資法人の第9期(2020年11月期)の営業期間は、2020年6月1日から2020年11月30日までとし、本プレスリリースでは2020年9月30日までを集計対象としています。また、前年11月期は、2019年6月1日から2019年11月30日までとし、本プレスリリースでは2019年9月30日までを集計対象としています。以下同じです。

(注2) 上記各数値は賃借人から取得した情報を原則としてそのまま記載していますが、一部については、賃借人から取得した情報に基づき、大江戸温泉アセットマネジメント株式会社にて集計しています。上記各数値については、本投資法人が採用する会計その他の基準とは異なる基準により集計されている可能性があり、また、監査等の手続きを経ているものでもないことから、正確性・完全性を保証できるものではありません。また、上記各数値は、今後提出する有価証券報告書等を含む資料に記載される数値と一致しない場合があります。

(注3) 「客室稼働率」は、以下の計算式により求められる数値について、小数第2位を四捨五入して記載しています。
客室稼働率=対象期間中の販売客室数÷対象期間中の販売可能客室数×100 (%)
但し、対象期間中の販売可能客室数には、改修工事等で販売停止中の客室数も含まれます。

(注4) 「ADR」とは、平均客室販売単価(Average Daily Rate)をいい、一定期間の宿泊売上高合計を同期間の販売客

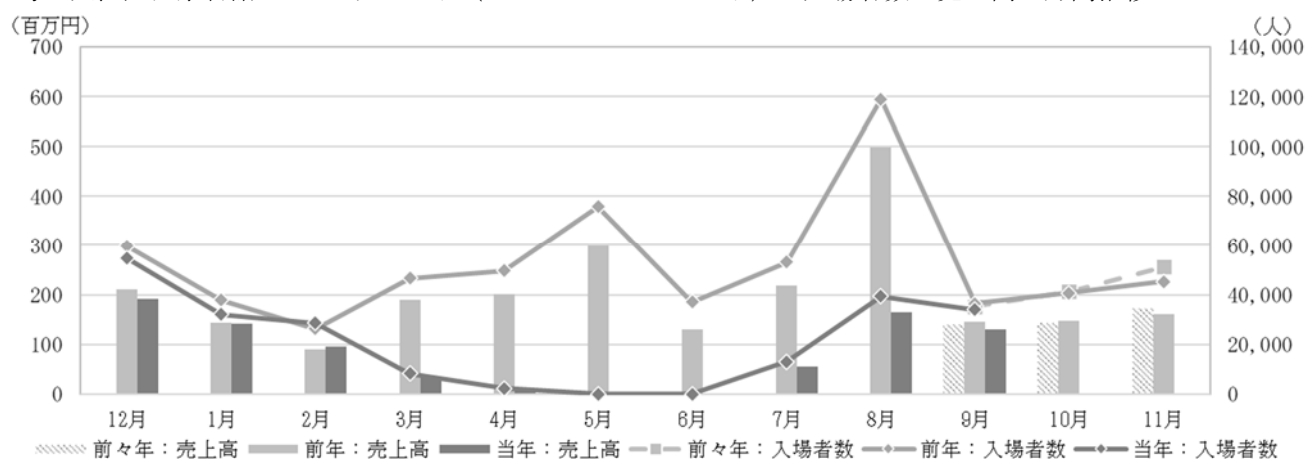
室数（稼働した延べ客室数）合計で除した値について、単位未満を切捨てて記載しています。

- (注5) 「RevPAR」とは、1日当たり販売可能客室数当たり宿泊売上高合計（Revenue Per Available Room）をいい、一定期間の宿泊売上高合計を同期間の販売可能客室数合計で除した値について、単位未満を切捨てて記載しています。なお、ADRと客室稼働率の積にて計算される数値と同値となります。
- (注6) 「売上高」とは、賃借人が旅行宿泊施設運営事業及びその付帯事業により得た収入のことをいい、百万円未満を切捨てて記載しています。
- (注7) 伊東ホテルニュー岡部は、保有資産ではない駿河亭を含めた運営実績を記載しています。
- (注8) 大江戸温泉物語 幸雲閣は、保有資産ではない別館を含めた運営実績を記載しています。

2. 大江戸温泉物語 レオマリゾート（ニューレオマワールド）の入場者数、売上高

項目	2020年 9月 (A)	前年同月 (B)	差額 (A-B)	増減率	2020年11月期（9月までの累計） （2020年6月1日から2020年11月30日）			
					期中累計 (C)	前年11月 期累計 (D)	差額 (C-D)	増減率
入場者数（人）	33,960	36,502	△2,542	△7.0%	86,454	245,483	△159,029	△64.8%
売上高（百万円）	131	145	△13	△9.6%	352	990	△638	△64.4%

<参考：大江戸温泉物語 レオマリゾート（ニューレオマワールド）の入場者数・売上高の月間推移>



- (注1) 「入場者数」とは、当該期間中に「ニューレオマワールド」を利用した延べ人数をいいます。
- (注2) 上記各数値は賃借人から取得した情報を原則としてそのまま記載していますが、一部については、賃借人から取得した情報に基づき、大江戸温泉アセットマネジメント株式会社にて集計しています。上記各数値については、本投資法人が採用する会計その他の基準とは異なる基準により集計されている可能性があり、また、監査等の手続きを経ているものでもないことから、正確性・完全性を保証できるものではありません。また、上記各数値は今後提出する有価証券報告書等を含む資料に記載される数値と一致しない場合があります。

3. 特記事項

- 新型コロナウイルス感染症（COVID-19）（以下「同感染症」といいます。）の感染拡大による外出や旅行の自粛により、全ての施設において、稼働率、売上高が低下しました。また、このような状況を受け、全施設において同感染症対策や環境衛生管理に努めるとともに、ホテル運営費用の削減を実施していると、テナントより説明を受けています。
- 大江戸温泉物語 君津の森は、昨年は台風15号の影響で2019年9月9日から10月8日まで全館休業、2019年10月9日から10月10日まで宿泊は休業（日帰り営業のみ）、また、台風19号の影響で2019年10月12日から10月17日まで全館休業していました。
- なお、本投資法人の業績予想については、2020年7月21日付公表の「2020年5月期 決算短信（REIT）」をご参照下さい。

以上

※本投資法人のホームページアドレス：<https://oom-reit.com/>