

2023年6月23日

各位

不動産投資信託証券発行者名
大江戸温泉リゾート投資法人
代表者名 執行役員

桐原 健
(コード番号:3472)

資産運用会社名

大江戸温泉アセットマネジメント株式会社

代表者名 代表取締役社長

桐原 健

問合せ先 取締役 財務部長 兼 企画管理部長 本多 智裕

(TEL. 03-6262-5456)

2023年5月度の月次開示に関するお知らせ

大江戸温泉リゾート投資法人（以下「本投資法人」といいます。）は、2023年5月度における保有施設の運営状況につき、下記のとおりお知らせいたします。

記

1. 保有施設における宿泊部門の客室稼働率、ADR、RevPAR 及び売上高

(1) 施設全体

項目	2023年 5月 (A)	前年同月 (B)	差額 (A-B)	増減率	2023年5月期 (2022年12月1日から2023年5月31日)			
					期中累計 (C)	前年5月期 累計 (D)	差額 (C-D)	増減率
客室稼働率 (%)	72.8	62.3	+10.5	+16.9%	74.1	57.3	+16.8	+29.3%
ADR (円)	33,532	31,162	+2,370	+7.6%	31,716	29,840	+1,876	+6.3%
RevPAR (円)	24,411	19,413	+4,998	+25.7%	23,501	17,098	+6,403	+37.4%
売上高 (百万円)	1,009	795	+213	+26.9%	5,708	4,100	+1,607	+39.2%

※2022年1月13日付大江戸温泉物語 長崎ホテル清風、2022年11月30日付大江戸温泉物語 かもしか荘、及び2023年2月28日付で大江戸温泉物語 きのさきを譲渡したため、上記の前年同月・前年5月期累計から数値を控除しております。

(2) 施設毎

施設名	項目	2023年 5月 (A)	前年同月 (B)	差額 (A-B)	増減率	2023年5月期 (2022年12月1日から2023年5月31日)			
						期中累計 (C)	前年5月期 累計 (D)	差額 (C-D)	増減率
大江戸温泉物語 レオマリゾート (ホテルレオマの森)	客室稼働率 (%)	68.7	62.6	+6.1	+9.7%	69.2	46.4	+22.8	+49.1%
	ADR (円)	36,089	32,603	+3,486	+10.7%	34,465	32,748	+1,717	+5.2%
	RevPAR (円)	24,793	20,409	+4,384	+21.5%	23,849	15,195	+8,654	+57.0%
	売上高 (百万円)	233	184	+48	+26.4%	1,277	793	+484	+61.0%
大江戸温泉物語 伊勢志摩	客室稼働率 (%)	74.0	80.3	△6.3	△7.8%	81.6	75.5	+6.1	+8.1%
	ADR (円)	36,444	31,877	+4,567	+14.3%	35,475	30,942	+4,533	+14.6%
	RevPAR (円)	26,968	25,597	+1,371	+5.4%	28,947	23,361	+5,586	+23.9%
	売上高 (百万円)	79	74	+5	+7.1%	505	399	+105	+26.4%
伊東 ホテルニュー岡部	客室稼働率 (%)	76.6	59.9	+16.7	+27.9%	79.5	67.4	+12.1	+18.0%
	ADR (円)	34,105	31,966	+2,139	+6.7%	33,742	29,313	+4,429	+15.1%
	RevPAR (円)	26,124	19,147	+6,977	+36.4%	26,824	19,756	+7,068	+35.8%
	売上高 (百万円)	96	70	+25	+36.2%	585	432	+152	+35.2%

施設名	項目	2023年 5月 (A)	前年同月 (B)	差額 (A-B)	増減率	2023年5月期 (2022年12月1日から2023年5月31日)			
						期中累計 (C)	前年5月期 累計 (D)	差額 (C-D)	増減率
大江戸温泉物語 あたま	客室稼働率 (%)	80.7	74.7	+6.0	+8.0%	85.7	72.9	+12.8	+17.6%
	ADR (円)	36,792	32,694	+4,098	+12.5%	34,382	31,137	+3,245	+10.4%
	RevPAR (円)	29,691	24,422	+5,269	+21.6%	29,465	22,698	+6,767	+29.8%
	売上高 (百万円)	78	63	+14	+22.8%	462	349	+112	+32.3%
大江戸温泉物語 土肥マリンホテル	客室稼働率 (%)	71.8	65.4	+6.4	+9.8%	75.5	63.5	+12.0	+18.9%
	ADR (円)	32,180	30,170	+2,010	+6.7%	29,929	28,282	+1,647	+5.8%
	RevPAR (円)	23,105	19,731	+3,374	+17.1%	22,596	17,959	+4,637	+25.8%
	売上高 (百万円)	49	42	+6	+16.1%	289	228	+60	+26.5%
大江戸温泉物語 あわら	客室稼働率 (%)	76.7	59.8	+16.9	+28.3%	72.8	58.0	+14.8	+25.5%
	ADR (円)	27,281	28,653	△1,372	△4.8%	26,895	27,963	△1,068	△3.8%
	RevPAR (円)	20,924	17,134	+3,790	+22.1%	19,579	16,218	+3,361	+20.7%
	売上高 (百万円)	69	55	+13	+23.6%	381	312	+69	+22.2%
大江戸温泉物語 伊香保	客室稼働率 (%)	86.4	86.2	+0.2	+0.2%	85.9	81.4	+4.5	+5.5%
	ADR (円)	36,594	33,444	+3,150	+9.4%	34,120	32,151	+1,969	+6.1%
	RevPAR (円)	31,617	28,828	+2,789	+9.7%	29,309	26,170	+3,139	+12.0%
	売上高 (百万円)	43	40	+2	+7.0%	239	214	+24	+11.4%
大江戸温泉物語 君津の森	客室稼働率 (%)	85.8	80.2	+5.6	+7.0%	87.7	82.1	+5.6	+6.8%
	ADR (円)	33,010	30,015	+2,995	+10.0%	30,473	27,110	+3,363	+12.4%
	RevPAR (円)	28,322	24,072	+4,250	+17.7%	26,724	22,257	+4,467	+20.1%
	売上高 (百万円)	47	40	+7	+17.5%	262	215	+47	+22.0%
大江戸温泉物語 幸雲閣	客室稼働率 (%)	51.1	41.5	+9.6	+23.1%	60.0	43.9	+16.1	+36.7%
	ADR (円)	29,310	28,120	+1,190	+4.2%	27,350	27,292	+58	+0.2%
	RevPAR (円)	14,977	11,669	+3,308	+28.3%	16,410	11,981	+4,429	+37.0%
	売上高 (百万円)	59	46	+13	+28.1%	390	281	+109	+38.7%
鬼怒川観光ホテル	客室稼働率 (%)	79.8	46.9	+32.9	+70.1%	74.5	47.9	+26.6	+55.5%
	ADR (円)	33,187	31,439	+1,748	+5.6%	31,477	29,280	+2,197	+7.5%
	RevPAR (円)	26,483	14,744	+11,739	+79.6%	23,450	14,025	+9,425	+67.2%
	売上高 (百万円)	158	88	+70	+79.9%	833	499	+334	+67.0%
大江戸温泉物語 東山 グランドホテル	客室稼働率 (%)	71.0	71.9	△0.9	△1.3%	71.2	53.9	+17.3	+32.1%
	ADR (円)	32,135	29,610	+2,525	+8.5%	27,768	28,811	△1,043	△3.6%
	RevPAR (円)	22,815	21,289	+1,526	+7.2%	19,770	15,529	+4,241	+27.3%
	売上高 (百万円)	92	87	+5	+6.7%	481	373	+107	+28.8%

(注1) 本投資法人の第14期(2023年5月期)の営業期間は、2022年12月1日から2023年5月31日までとし、本プレスリリースでは2023年5月31日までを集計対象としています。また、前年5月期は、2021年12月1日から2022年5月31日までとし、本プレスリリースでは2022年5月31日までを集計対象としています。以下同じです。

(注2) 上記各数値は賃借人から取得した情報を原則としてそのまま記載していますが、一部については、賃借人から取得した情報に基づき、大江戸温泉アセットマネジメント株式会社にて集計しています。上記各数値については、本投資法人が採用する会計その他の基準とは異なる基準により集計されている可能性があり、また、監査等の手続きを経ているものでもないことから、正確性・完全性を保証できるものではありません。また、上記各数値は、今後提出する有価証券報告書等を含む資料に記載される数値と一致しない場合があります。

(注3) 「客室稼働率」は、以下の計算式により求められる数値について、小数第2位を四捨五入して記載しています。
客室稼働率=対象期間中の販売客室数÷対象期間中の販売可能客室数×100 (%)

但し、対象期間中の販売可能客室数には、改修工事等で販売停止中の客室数も含まれます。

(注4) 「ADR」とは、平均客室販売単価(Average Daily Rate)をいい、一定期間の宿泊売上高合計を同期間の販売客室数(稼働した延べ客室数)合計で除した値について、単位未満を切捨てて記載しています。

(注5) 「RevPAR」とは、1日当たり販売可能客室数当たり宿泊売上高合計(Revenue Per Available Room)をいい、一定期間の宿泊売上高合計を同期間の販売可能客室数合計で除した値について、単位未満を切捨てて記載しています。なお、ADRと客室稼働率の積にて計算される数値と同値となります。

(注6) 「売上高」とは、賃借人が旅行宿泊施設運営事業及びその付帯事業により得た収入のことをいい、百万円未満を切捨てて記載しています。

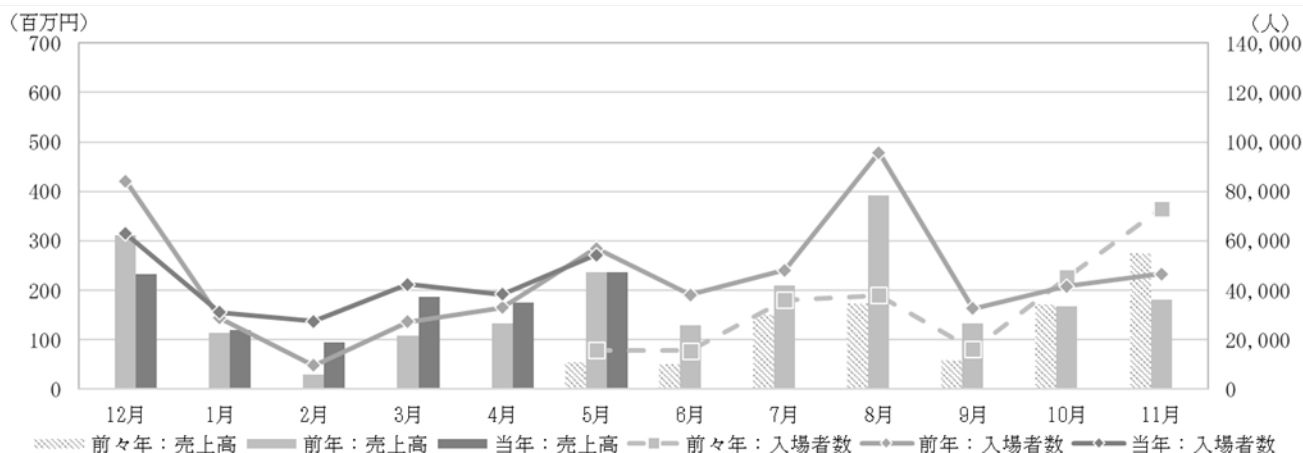
(注7) 伊東ホテルニュー岡部は、保有資産ではない駿河亭を含めた運営実績を記載しています。

(注8) 大江戸温泉物語 幸雲閣は、保有資産ではない別館を含めた運営実績を記載しています。

2. 大江戸温泉物語 レオマリゾート（ニューレオマワールド）の入場者数、売上高

項目	2023年 5月 (A)	前年同月 (B)	差額 (A-B)	増減率	2023年5月期 (2022年12月1日から2023年5月31日)			
					期中累計 (C)	前年5月期 累計 (D)	差額 (C-D)	増減率
入場者数(人)	54,233	56,982	△2,749	△4.8%	256,630	239,826	+16,804	+7.0%
売上高(百万円)	237	236	+0	+0.2%	1,048	933	+114	+12.2%

<参考：大江戸温泉物語 レオマリゾート（ニューレオマワールド）の入場者数・売上高の月間推移>



(注1) 「入場者数」とは、当該期間中に「ニューレオマワールド」を利用した延べ人数をいいます。

(注2) 上記各数値は賃借人から取得した情報を原則としてそのまま記載していますが、一部については、賃借人から取得した情報に基づき、大江戸温泉アセットマネジメント株式会社にて集計しています。上記各数値については、本投資法人が採用する会計その他の基準とは異なる基準により集計されている可能性があり、また、監査等の手続を経ているものでもないことから、正確性・完全性を保証できるものではありません。また、上記各数値は今後提出する有価証券報告書等を含む資料に記載される数値と一致しない場合があります。

3. 特記事項

- ・新型コロナウイルス感染症（COVID-19）の5類感染症への移行を受けて、国内のレジャー需要がより回復し、稼働率・売上高の上昇がみられました。
- ・鬼怒川観光ホテルは、館内メンテナンスのため、2022年5月22日から6月1日まで休館しました。
- ・なお、本投資法人の業績予想については、2023年1月20日付公表の「2022年11月期決算短信（REIT）」をご参照下さい。

以上

※本投資法人のホームページアドレス：<https://oom-reit.com/>